

**T.C.  
GELİBOLU KAYMAKAMLIĞI  
GELİBOLU FEN LİSESİ MÜDÜRLÜĞÜ**

**2019-2023 STRATEJİK PLANI**

## İSTİKLALMARŞI

Korkma, sönmez bu şafaklarda yüzen al sancak;  
Sönmeden yurdumun üstünde tüten en son ocak.  
O benim milletimin yıldızıdır, parlayacak;  
O benimdir, o benim milletimindir ancak.

Çatma, kurban olayım, çehreni ey nazlı hilal!  
Kahraman ırkıma bir gül! Ne bu şiddet, bu celal?  
Sana olmaz dökülen kanlarımız sonra helal...  
Hakkıdır Hakk'a tapan milletimin istiklal!

Ben ezelden beridir hür yaşadım, hür yaşarım.  
Hangi çılgın bana zincir vuracakmış? Şaşarım!  
Kükremiş sel gibiyim, bendimi çiğner, aşarım.  
Yırtarım dağları, enginlere sığmam taşarım.

Garbın afakını sarmışsa çelik zırhlı duvar,  
Benim iman dolu göğsüm gibi serhaddim var.  
Ulusun, korkma! Nasıl böyle bir imanı boğar,  
"Medeniyet!" dediğin tek dişi kalmış canavar?

Arkadaş! Yurduma alçakları uğratma sakın.  
Siper et gövdeni, dursun bu hayasızca akın.  
Doğacaktır sana va'ettiği günler Hakk'ın...  
Kim bilir, belki yarın, belki yarından da yakın.

Bastığın yerleri "toprak!" diyerek geçme, tanı:  
Düşün altındaki binlerce kefensiz yatanı.  
Sen şehit oğlusun, incitme, yazıktır atanı:  
Verme, dünyaları alsan da, bu cennet vatanı.

Kim bu cennet vatanın uğruna olmaz ki feda?  
Şüheda fışkıracak toprağı sıksan, şüheda!  
Canı, cananı bütün varımı alsın da Huda,  
Etmesin tek vatanımdan beni dünyada cüda.

Ruhumun senden, İlahi, şudur ancak emeli:  
Değmesin mabedimin göğsüne namahrem eli.  
Bu ezanlar ezanlar-ki şahadetleri dinin temeli  
Ebedi yurdumun üstünde benim inlemeli.

O zaman vecd ile bin secde eder-varsa-taşım,  
Her cerihamdan, İlahi, boşanıp kanlı yaşım,  
Fışkırır ruh-ı mücerred gibi yerden na'sım;  
O zaman yükselerek arşa değer belki başım.

Dalgalar sen de şafaklar gibi ey şanlı hilal!  
Olsun artık dökülen kanlarımın hepsi helal!  
Ebediyen sana yok, ırkıma yok izmihlal:  
Hakkıdır, hür yaşamış bayrağımın hürriyet;  
Hakkıdır, Hakk'a tapan, milletimin istiklal!

Mehmet AKİF ERSOY

*Öğretmenler;  
Yeni Nesil Sizin  
Eseriniz Olacaktır.*

*Ş. Öztürk*



## GENÇLİĞE HİTABE

Ey Türk gençliği! Birinci vazifen, Türk İstiklalini, Türk cumhuriyetini, İlelebet, muhafaza ve müdafaa etmektir.

Mevcudiyetinin ve istikbalinin yegane temeli budur. Bu temel, senin, en kıymetli hazinendir. İstikbalde dahi, seni, bu hazineden, mahrum etmek isteyecek, dahili ve harici, bedhahlar olacaktır. Bir gün, istiklal ve cumhuriyeti müdafaa mecburiyetine düşersen, vazifeye atılmak için, içinde bulunacağın vaziyetin imkanı ve şartlarını düşünmeyeceksin! Bu imkan ve şartlar, çok namüsaait bir mahiyette tezahür edebilir. İstiklal ve cumhuriyetine kastedecek düşmanlar, bütün dünyada emsali görülmemiş bir galibiyetin müessesili olabilirler. Cebren ve hile ile aziz vatanın, bütün kaleleri zapt edilmiş, bütün tersanelerine girilmiş, bütün ordular dağıtılmış ve memleketin her köşesi bilfiil işgal edilmiş olabilir. Bütün bu şartlardan daha elim ve daha vahim olmak üzere, memleketin dahilinde, iktidara sahip olanlar gaffet ve dalalet ve hatta hiyanet içinde bulunabilirler. Hatta bu iktidar sahipleri şahsi menfaatlerini, müstevlerin siyasi emelleriyle tevhit edebilirler. Millet, fakr u zaruret içinde harap ve bitap düşmüş olabilir.

Ey Türk istikbalinin evladı! İşte, bu ahval ve şartlar içinde dahi, vazifen; Türk istiklal ve cumhuriyetini kurtarmaktır! Muhtaç olduğun kudret, damarlarındaki asil kanda, mevcuttur!

*Ş. Öztürk*

## Sunuş

Gelibolu Fen Lisesi olarak eğitim kadromuzla gelişmişliğin en büyük göstergelerinden birinin; insan kaynağının değerini bilmek ve çağın ihtiyaçları doğrultusunda bireyler yetiştirmek olduğunun bilincindeyiz.

Okulumuzun eğitim öğretime başladığı ilk günden itibaren, “Bir milletin kalkınmasındaki en önemli etken, çağın gerekleri olan eğitim yapısına sahip olmaktır.” düşüncesiyle sürekli yenilenmeyi ve kalite kültürünü kendimize ilke edinmeyi amaçladık. Bu süreçte, paylaşımcı, etkili bir yönetim anlayışı ile sürekli işbirliğine dayalı ekip çalışmasının temellerini atmaya gayret ettik. Geleceğimizin teminatı olan öğrencilerimizi daha iyi imkanlarla yetiştirip düşünce ufku ve yenilikçi ruhu açık, Türkiye Cumhuriyeti’nin çıtasını daha yükseklerle taşıyan bireyler olmaları için öğretmenleri ve idarecileriyle özverili bir şekilde tüm azmimizle çalışmaktayız.

Günümüzde eğitim anlayışı, çağın hızla değişen teknolojisiyle birlikte yeni bir boyut kazandı ve dinamizm, yaratıcılık, araştırma, üretkenlik ön plana çıktı. Öğrenci odaklı eğitim anlayışları, onun isteklerini, beklentilerini, hedeflerini, bireysel özelliklerini merkeze alan yöntemler tercih ediliyor. Liderlik anlayışı, ekip çalışmasına dayalı başarılar ve mevcut koşulları en iyi şekilde değerlendiren yaklaşımlar benimseniyor. Değişimin gerektirdiği yeni yapılanmaları okul programlarımıza katmak amacıyla okulumuzda oluşturduğumuz stratejik çalışma planı doğrultusunda çalışmalar, etkinlikler, projeler belirleyerek çalışanları “Biz” duygusu altında birleştirdik. Önce ekipler oluşturduk, okulumuzun fiziksel koşulları, avantajları ve dezavantajlarını belirledik ve bu doğrultuda gerçekleştirilebilecek hedefler saptadık. Böylece okulumuzun sürekli iyileştirme yoluyla başarısını artıracak yeni açılımlar, hedefler belirlemiş olduk.

Bir milleti hür, bağımsız, şanlı, yüksek bir topluluk haline getirecek olan eğitim, amaç ve hedefleri önceden belli olan, belli strateji dâhilinde yürütülen eğitimidir. Hazırladığımız stratejik plan ile önümüzdeki yıllara ilişkin tasarımlar ve politikalar geliştirmiş, ölçülebilir performans göstergeleri belirlemiş, insan kaynaklarının doğru ve verimli kullanılmasını sağlamış, okulumuzu daha etkili, verimli ve çağdaş bir yapılanma sürecine çekmek, öğrencilerimize bilgi toplumunun gereği olan tüm davranışları kazandırmak ve okul kültürümüzü ortaya koymuş bulunmaktayız.

Okulumuzun başarı çizgisini yükseltmek ve hedeflerimize ulaşmak çalışanlarımızın, öğrencilerimizin ve tüm paydaşlarımızın desteği ve katılımı ile mümkün olacaktır. Bu sürece katkıda bulunan ekip arkadaşlarıma, başta öğretmen, öğrenci ve veliler olmak üzere tüm paydaşlarımıza teşekkür ederim.

Kazım MANDACI

Okul Müdür V.

## İçindekiler

<b>İÇİNDEKİLER</b> .....	<b>4</b>
<b>BÖLÜM I: GİRİŞ VE PLAN HAZIRLIK SÜRECİ</b> .....	<b>5</b>
<b>BÖLÜM II: DURUM ANALİZİ</b> .....	<b>6</b>
OKULUN KISA TANITIMI .....	6
GZFT (GÜÇLÜ, ZAYIF, FIRSAT, TEHDİT) ANALİZİ * .....	17
GELİŞİM VE SORUN ALANLARI.....	21
MİSYONUMUZ .....	<b>HATA! YER İŞARETİ TANIMLANMAMIŞ.</b>
VİZYONUMUZ.....	<b>HATA! YER İŞARETİ TANIMLANMAMIŞ.</b>
TEMEL DEĞERLERİMİZ .....	23
TEMA I: EĞİTİM VE ÖĞRETİME ERİŞİM .....	24
TEMA II: EĞİTİM VE ÖĞRETİMDE KALİTENİN ARTIRILMASI .....	27
TEMA III: KURUMSAL KAPASİTE.....	33
<b>V. BÖLÜM: MALİYETLENDİRME</b> .....	<b>37</b>
<b>VI. BÖLÜM: İZLEME VE DEĞERLENDİRME</b> .....	<b>38</b>

## BÖLÜM I: GİRİŞ ve PLAN HAZIRLIK SÜRECİ

2019-2023 dönemi stratejik plan hazırlıkları İl Milli Eğitim Müdürlüğünün duyurusuyla Üst Kurul ile Stratejik Plan Ekibinin oluşturulması ile başlamıştır. Ekip tarafından İl Milli Eğitim Müdürlüğünün çalışma takvimine göre ilk aşamada durum analizi çalışmaları yapılmış ve durum analizi aşamasında paydaşlarımızın plan sürecine aktif katılımını sağlamak üzere öğretmen öğrenci ve veli paydaş anketleri uygulanarak, toplantı ve görüşmeler yapılmıştır.

Durum analizinin ardından geleceğe yönelim bölümüne geçilerek okulumuzun amaç, hedef, gösterge ve eylemleri İl ve İlçe Milli Eğitim Müdürlüklerimizle uyumlu olarak belirlenmiştir. Çalışmaları yürüten ekip ve kurul bilgileri altta verilmiştir.

### STRATEJİK PLAN ÜST KURULU

Üst Kurul Bilgileri		Ekip Bilgileri	
Adı Soyadı	Unvanı	Adı Soyadı	Unvanı
Kazım MANDACI	Müdür	Sayım KARAMANLI	Müdür Yardımcısı
Serpil KOŞAL	Müdür Yardımcısı	Hande Hatice OKTAY	Öğretmen
Nurhak ERKART	Öğretmen	Mehtap DAĞLI	Öğretmen
Harun SARI	Veli Okul A.Bir.B.	Osman GÜL	Veli üye

## BÖLÜM II: DURUM ANALİZİ

Durum analizi bölümünde okulumuzun mevcut durumu ortaya konularak neredeyiz sorusuna yanıt bulunmaya çalışılmıştır.

Bu kapsamda okulumuzun kısa tanıtımı, okul künyesi ve temel istatistikleri, paydaş analizi ve görüşleri ile okulumuzun Güçlü Zayıf Fırsat ve Tehditlerinin (GZFT) ele alındığı analize yer verilmiştir.

### **Okulun Kısa Tanıtımı**

Okulumuz 03.10.2016 tarihinde 14 öğrenci ile eğitim-öğretim faaliyetlerine başlamıştır. 2016 Eğitim öğretim yılı sonunda 26 olan öğrenci sayımız 88 olarak 2017-2018 eğitim-öğretim yılı tamamlanmıştır. 2018-2019 eğitim öğretim yılında öğrenci sayımız 151'e ulaşmıştır. 2019-2020 eğitim – öğretim yılında öğrenci sayımız 200'e ulaşmıştır. Her sınıf kontenjanımız 60 öğrenci olarak belirlenmiştir.

2017-2018 eğitim öğretim yılı sonunda okulumuza devredilen 56 kontenjanlı Erkek pansiyonumuz bulunmaktadır. 2019-2020 eğitim öğretim yılında kontenjanımız 60 öğrenciye çıkmıştır.

**Okulun Mevcut Durumu: Temel İstatistikler****Okul Künyesi**

Okulumuzun temel girdilerine ilişkin bilgiler altta yer alan okul künyesine ilişkin tabloda yer almaktadır.

**Temel Bilgiler Tablosu- Okul Künyesi**

İli: ÇANAKKALE		İlçesi: GELİBOLU			
Adres:	Gazi Süleyman Paşa Caddesi Şehit Murat ÜNAL Sokak No 2 Gelibolu/Çanakkale	Coğrafi Konum (link)	<a href="https://www.google.com/maps/place/40%C2%B024'59.4%22N+26%C2%B040'14.0%22E/@40.416492,26.670553,18z/data=!4m5!3m4!1s0x0:0x0!8m2!3d40.4164917!4d26.6705527?hl=tr-TR">https://www.google.com/maps/place/40%C2%B024'59.4%22N+26%C2%B040'14.0%22E/@40.416492,26.670553,18z/data=!4m5!3m4!1s0x0:0x0!8m2!3d40.4164917!4d26.6705527?hl=tr-TR</a>		
Telefon Numarası:	02865661432	Faks Numarası:	0286 566 20 78		
e- Posta Adresi:	762530@meb.k12.tr	Web sayfası adresi:	<a href="http://gelibolufenlisesi.meb.k12.tr/">http://gelibolufenlisesi.meb.k12.tr/</a>		
Kurum Kodu:	762530	Öğretim Şekli:	Tam Gün		
Okulun Hizmete Giriş Tarihi : 03/10/2016		Toplam Çalışan Sayısı	4		
Öğrenci Sayısı:	Kız	111	Öğretmen Sayısı	Kadın	12
	Erkek	84		Erkek	8
	Toplam	195		Toplam	20
Derslik Başına Düşen Öğrenci Sayısı		24	Şube Başına Düşen Öğrenci Sayısı		24
Öğretmen Başına Düşen Öğrenci Sayısı		10	Şube Başına 30'dan Fazla Öğrencisi Olan Şube Sayısı		0
Öğrenci Başına Düşen Toplam Gider Miktarı		150	Öğretmenlerin Kurumdaki Ortalama Görev Süresi		2 yıl

## Çalışan Bilgileri

Okulumuzun çalışanlarına ilişkin bilgiler altta yer alan tabloda belirtilmiştir.

### Çalışan Bilgileri Tablosu

Unvan*	Erkek	Kadın	Toplam
Okul Müdürü ve Müdür Yardımcısı	2	1	3
Sınıf Öğretmeni	-	-	-
Branş Öğretmeni	6	11	17
Rehber Öğretmen	0	1	1
İdari Personel	-	-	-
Yardımcı Personel	1	3	4
Güvenlik Personeli	0	1	1
<b>Toplam Çalışan Sayıları</b>	<b>9</b>	<b>17</b>	<b>26</b>



## Bina ve Okulumuz Alanları

Okulumuzun binası ile açık ve kapalı alanlarına ilişkin temel bilgiler altta yer almaktadır.

### Okul Yerleşkesine İlişkin Bilgiler

Okul Bölümleri		Özel Alanlar	Var	Yok
Okul Kat Sayısı	2	Çok Amaçlı Salon	x	
Derslik Sayısı	8	Çok Amaçlı Saha		x
Derslik Alanları (m2)	51,64	Kütüphane		x
Kullanılan Derslik Sayısı	8	Fen Laboratuvarı	X	
Şube Sayısı	2	Bilgisayar Laboratuvarı		x
İdari Odaların Alanı (m2)	66,51	İş Atölyesi		x
Öğretmenler Odası (m2)	50	Beceri Atölyesi		x
Okul Oturum Alanı (m2)	1000	Pansiyon	x	
Okul Bahçesi (Açık Alan)(m2)	2000			
Okul Kapalı Alan (m2)	4800			
Sanatsal, bilimsel ve sportif amaçlı toplam alan (m <sup>2</sup> )	365			
Kantin (m2)	65,48			
Tuvalet Sayısı	4			
<b>Diğer (.....)</b>				

## Sınıf ve Öğrenci Bilgileri

Okulumuzda yer alan sınıfların öğrenci sayıları alttaki tabloda verilmiştir.

<b>SINIFI</b>	<b>Kız</b>	<b>Erkek</b>	<b>Toplam</b>
9. Sınıf	28	28	56
10. Sınıf	46	14	60
11. Sınıf	35	19	54
12. Sınıf	18	7	25

## Donanım ve Teknolojik Kaynaklarımız

Teknolojik kaynaklar başta olmak üzere okulumuzda bulunan çalışır durumdaki donanım malzemesine ilişkin bilgiye alttaki tabloda yer verilmiştir.

## Teknolojik Kaynaklar Tablosu

Akıllı Tahta Sayısı	0	TV Sayısı	1
---------------------	---	-----------	---

Masaüstü Bilgisayar Sayısı	4	Yazıcı Sayısı	0
Taşınabilir Bilgisayar Sayısı	3	Fotokopi Makinası Sayısı	2
Projeksiyon Sayısı	0	İnternet Bağlantı Hızı	100mbps
Çok Fonksiyonlu yazıcı Sayısı	4	Tarayıcı	0

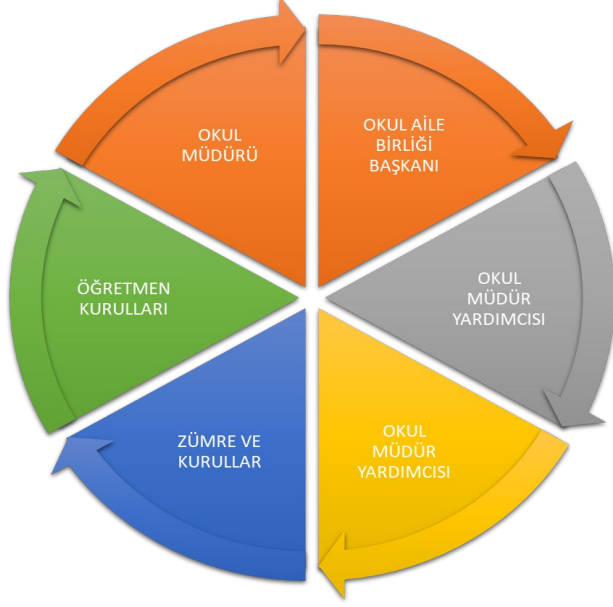
### **Gelir ve Gider Bilgisi**

Okulumuzun genel bütçe ödenekleri, okul aile birliği gelirleri ve diğer katkılarda dâhil olmak üzere gelir ve giderlerine ilişkin son iki yıl gerçekleşme bilgileri alttaki tabloda verilmiştir.

<b>Yıllar</b>	<b>Gelir Miktarı</b>	<b>Gider Miktarı</b>
2017	7860	5680
2018	10530	11147

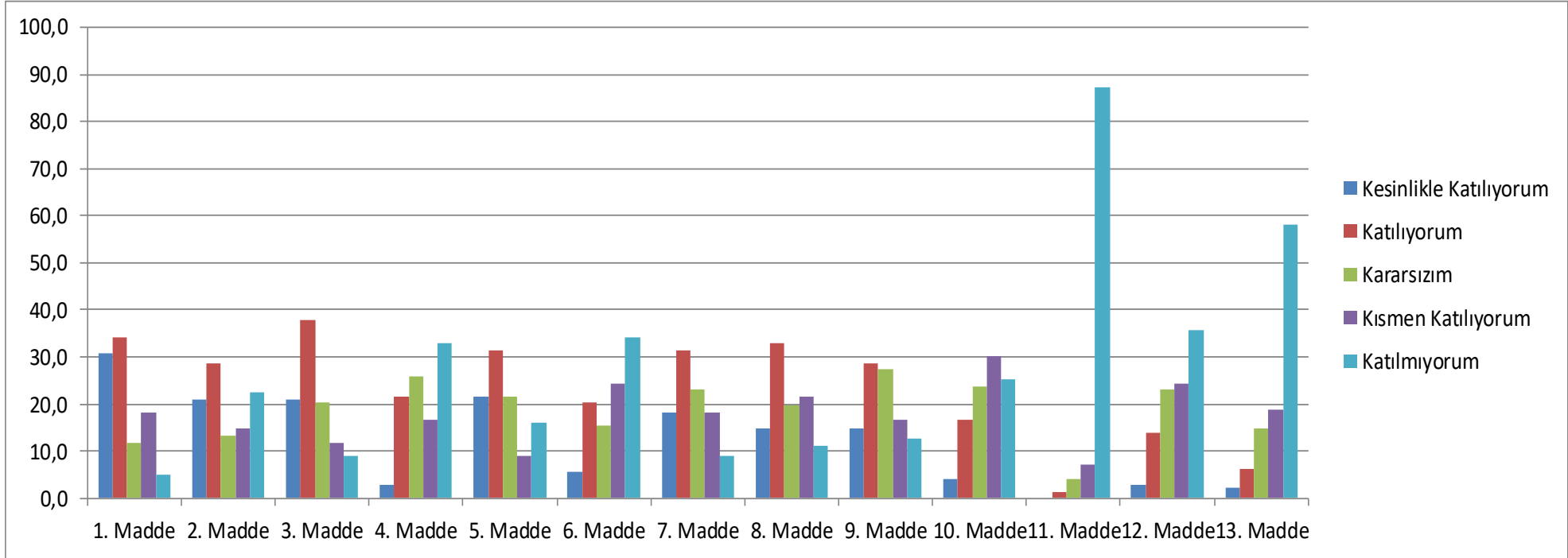
## PAYDAŞ ANALİZİ

Kurumumuzun temel paydaşları öğrenci, veli ve öğretmen olmakla birlikte eğitimin dışsal etkisi nedeniyle okul çevresinde etkileşim içinde olunan geniş bir paydaş kitlesi bulunmaktadır. Devlet ve Vakıf Üniversiteleri, İl Emniyet Müdürlüğü, İl Sağlık Müdürlüğü ve İl Milli Eğitim Müdürlüğü olmak üzere birçok dışsal paydaşımız bulunmaktadır. Paydaşlarımızın görüşleri anket, toplantı, dilek ve istek kutuları, elektronik ortamda iletilen öneriler de dâhil olmak üzere çeşitli yöntemlerle sürekli olarak alınmaktadır.

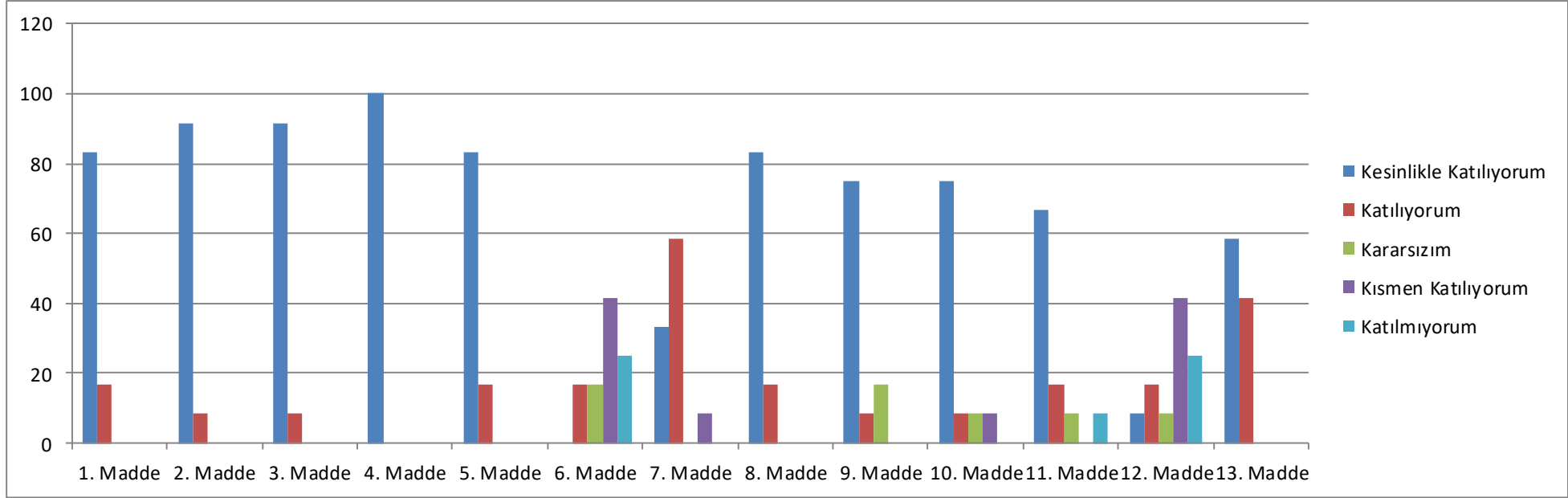


Paydaş anketlerine ilişkin ortaya çıkan temel sonuçlara altta yer verilmiştir \* :

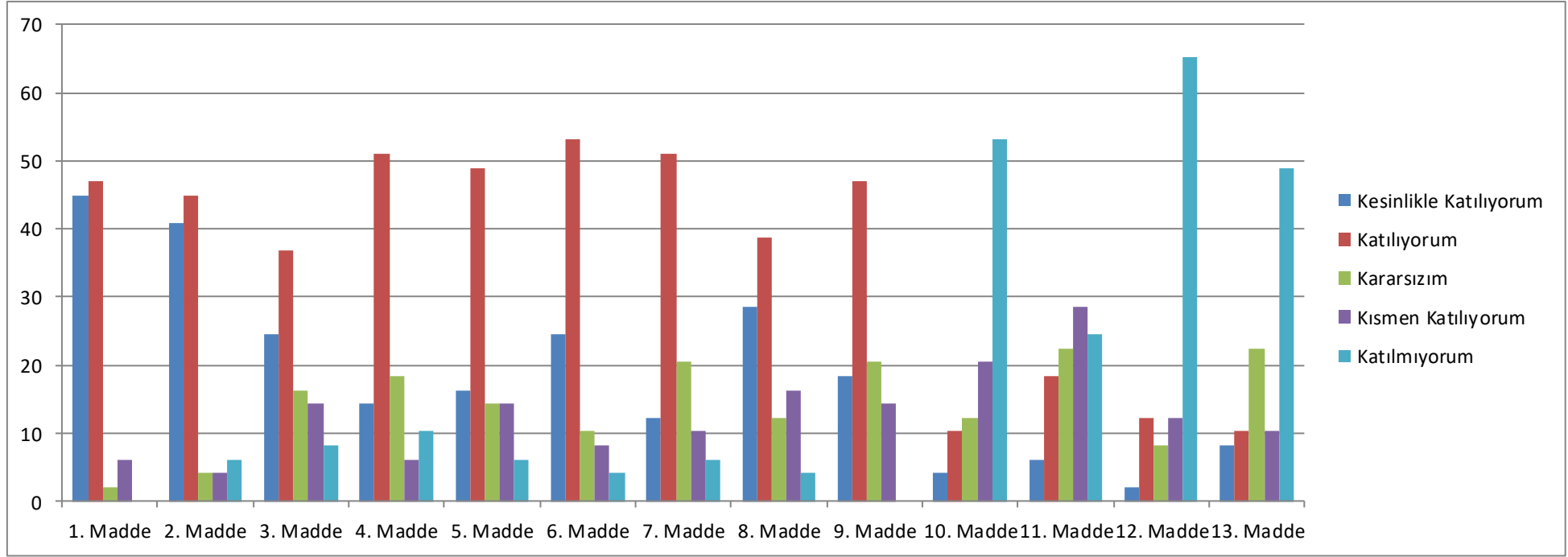
## Öğrenci Anketi Sonuçları:



## Öğretmen Anketi Sonuçları:



## Veli Anketi Sonuçları:





### **GZFT (Güçlü, Zayıf, Fırsat, Tehdit) Analizi \***

Okulumuzun temel istatistiklerinde verilen okul künyesi, çalışan bilgileri, bina bilgileri, teknolojik kaynak bilgileri ve gelir gider bilgileri ile paydaş anketleri sonucunda ortaya çıkan sorun ve gelişime açık alanlar iç ve dış faktör olarak değerlendirilerek GZFT tablosunda belirtilmiştir. Dolayısıyla olguyu belirten istatistikler ile algıyı ölçen anketlerden çıkan sonuçlar tek bir analizde birleştirilmiştir.

Kurumun güçlü ve zayıf yönleri donanım, malzeme, çalışan, iş yapma becerisi, kurumsal iletişim gibi çok çeşitli alanlarda kendisinden kaynaklı olan güçlülükleri ve zayıflıkları ifade etmektedir ve ayrımda temel olarak okul müdürü/müdürlüğü kapsamında bakılarak iç faktör ve dış faktör ayrımı yapılmıştır.

#### **İçsel Faktörler**

### Güçlü Yönler

Öğrenciler	Akademik başarılarının yüksek olması, ahlaki yönden iyi yetişmiş olmaları ve gelişime ve öğrenmeye açık olmaları
Çalışanlar	Alanında uzman olmaları, teknolojik araçları iyi kullanabilmeleri, gelişmeye açık olmaları, kendini güncelleyen, çalışkan ve uyumlu olmaları, işbirliğine açık olmaları
Veliler	İlgili, ulaşılabilir, iletişime ve işbirliğine açık
Bina ve Yerleşke	Yeni bina, merkezi konumda, ulaşımı kolay, pansiyona yürüme mesafesinde, kapalı spor salonuna yakın olması
Donanım	
Bütçe	Yeterli bütçemiz yok. Veli bağışları ile eksiklerimizi gidermeye çalışıyoruz.
Yönetim Süreçleri	İşbirliğine açık olmaları, öneri ve fikirlerin dikkate alınması, değerlendirilmesi, ortak kararların alınması, okul gelişim ekiplerinin çalışmaları ve taleplerinin karşılanması
İletişim Süreçleri	Güçlü, insan ilişkilerinde pozitif, yeniliğe ve gelişmeye açık, empati kurabilen bir iletişimin kurulması, ekip ruhunun olması

### Zayıf Yönler

Öğrenciler	Bina ve donanım eksikliklerinden doğan motivasyon eksikliği, pansiyonlu öğrencilerin duygusal durumları, ailelerin beklentilerinin yüksek olması, çok fazla akademik başarı odaklı düşünmeleri,
Çalışanlar	Tüm öğretmenlerin kodrolu ve kadrolu hizmetlinin olmaması
Veliler	Çoğunun ilçe dışında olması, beklentilerinin yüksek olması
Bina ve Yerleşke	Kendimize ait okulumuzun olmaması, geçici tahsisle bir başka okul katını kullanmamız, yeterli çalışma alanının olmaması
Donanım	Donanım yetersiz. Kütüphane ve laboratuvar malzemelerinin eksik olması, bilgisayar laboratuvarının olmaması, etüd, öğrenci görüşme, hizmetli odası, depo, arşiv, kantin vb. odaların olmaması
Bütçe	Çok zayıf
Yönetim Süreçleri	Memur eksikliği, iş yükünün fazla olması, bürokratik işlerin yoğunluğu nedeniyle eğitim öğretim sürecine yeterli zaman ayıramamak.
İletişim Süreçleri	

### Dışsal Faktörler

### Fırsatlar

Politik	Yüzdelik dilime dayalı öğrenci alımı
Ekonomik	Gerektiğinde İlçe Milli Eğitim Müdürlüğü'nün desteklemesi
Sosyolojik	İlçede akademik anlamda en başarılı okul olmamız nedeniyle benimsenmesi ve önemsenmesi
Teknolojik	Başka okulun mevcut sistemini kullanıyoruz.
Mevzuat-Yasal	Proje okulu olmamız
Ekolojik	Yarımada milli parkı içinde bulunmamız, ilçe merkezinde bulunmamız, çevre illere ulaşımına yakın olması

### Tehditler

Politik	Beklenti ve kaygı düzeyi çok yüksek veli ve öğrenci profiline bulunması
Ekonomik	Veli maddi desteğinin az olması.
Sosyolojik	Bağımlılık yapan maddelere karşı hassas bir bölgede olunması
Teknolojik	Baz istasyonlarının okula yakın olması
Mevzuat-Yasal	Yok
Ekolojik	Kömür kullanımından dolayı yoğun hava kirliliği, Çanakkale ve Lapseki'den gelen öğrenciler için hava koşullarından dolayı ulaşım sorunu

## Gelişim ve Sorun Alanları

Gelişim ve sorun alanları analizi ile GZFT analizi sonucunda ortaya çıkan sonuçların planın geleceğe yönelim bölümü ile ilişkilendirilmesi ve buradan hareketle hedef, gösterge ve eylemlerin belirlenmesi sağlanmaktadır.

Gelişim ve sorun alanları ayrımında eğitim ve öğretim faaliyetlerine ilişkin üç temel tema olan Eğitime Erişim, Eğitimde Kalite ve Kurumsal Kapasite kullanılmıştır. Eğitime erişim, öğrencinin eğitim faaliyetine erişmesi ve tamamlamasına ilişkin süreçleri; Eğitimde kalite, öğrencinin akademik başarısı, sosyal ve bilişsel gelişimi ve istihdamı da dâhil olmak üzere eğitim ve öğretim sürecinin hayata hazırlama evresini; Kurumsal kapasite ise kurumsal yapı, kurum kültürü, donanım, bina gibi eğitim ve öğretim sürecine destek mahiyetinde olan kapasiteyi belirtmektedir.

Gelişim ve sorun alanlarına ilişkin GZFT analizinden yola çıkılarak saptamalar yapılırken yukarıdaki tabloda yer alan ayrımında belirtilen temel sorun alanlarına dikkat edilmesi gerekmektedir.

## Gelişim ve Sorun Alanlarımız

<b>Eğitime Erişim</b>	<b>Eğitimde Kalite</b>	<b>Kurumsal Kapasite</b>
Okula Devam/ Devamsızlık	Akademik Başarı	Kurumsal İletişim
Okula Uyum, Oryantasyon	Sosyal, Kültürel ve Fiziksel Gelişim ile Değer eğitimi çalışmaları	Kurumsal Yönetim
Özel Eğitime İhtiyaç Duyan Bireyler	Yerel-Ulusal ve Uluslararası Projeler	Bina ve Yerleşke
	İstihdam Edilebilirlik ve Yönlendirme	Mesleki Yeterlilikler
	Öğrenci Davranışları	Donanım
	Ders araç gereçleri	Temizlik, Hijyen
		İş Güvenliği, Okul Güvenliği
		Taşıma ve servis

### **BÖLÜM III: MİSYON, VİZYON VE TEMEL DEĞERLER**

Okul Müdürlüğümüzün Misyon, vizyon, temel ilke ve değerlerinin oluşturulması kapsamında öğretmenlerimiz, öğrencilerimiz, velilerimiz, çalışanlarımız ve diğer paydaşlarımızdan alınan görüşler, sonucunda stratejik plan hazırlama ekibi tarafından İl Milli Eğitim Müdürlüğümüz ve İlçe Milli Eğitim Müdürlüğümüzün Misyon Vizyon ve Temel değerleri esas alınarak oluşturulan Misyon, Vizyon, Temel Değerler; Okulumuz üst kurulana sunulmuş ve üst kurul tarafından onaylanmıştır.

#### **MİSYONUMUZ**

Türk Milli Eğitim amaçlarına uygun, bilgi toplumunun artan bilgi arayışını karşılayabilmek için eğitim, öğretim, Türk toplumuna hizmet görevlerinin bilincinde olan idareci ve eğitim kadromuzla, kültürel değerler doğrultusunda dürüst, tarafsız, şeffaf, adil, sevgi dolu, iletişime açık, çözüm üreten, yenilikçi anlayışa sahip, ülkemiz ve dünya için bilim, teknoloji ve fen alanında çağımızın gerektirdiği gibi sorgulayan, yaratıcı düşünen, araştıran ve üreten bireyler yetiştirmektir.

#### **VİZYONUMUZ**

Bilim okyanusuna açılacak gençlere, geleceğin bilim insanlarına ışık tutan kaliteli ve öncü bir eğitim kurumu olmaktır.

## **TEMEL DEĞERLERİMİZ**

- 1) Hizmet bekleyenlerin ihtiyalarına odaklanmak.**
- 2) Ülkemizin geleceđi konusunda sorumluluk**
- 3) Birbirine karşı sevgi ve saygı**
- 4) Her alıřana deđer vermek, eřit fırsat tanımak**
- 5) Hatayı oluşmadan önlemek**
- 6) Açık ve dürüst olmak**
- 7) Çevreyi koruma bilinci taşımak**
- 8) Sürekli gelişim**
- 9) Herkese katkı fırsatı tanımak**
- 10) Çözümün bir parası olmak.**
- 11) Ben deđil biz kültürüne hakim kılmak**
- 12) Milli ve manevi deđerlere bađlı kalmak**
- 13) Demokrasi kültürünü hakim kılmak**
- 14) Geliřen ve deđiřen süreçlere uyumlu, yenilikleri takip ederek kullanabilen ve yaratıcı düşünerek yeni projeler üretebilen bireyler yetiřtirmek.**

## **BÖLÜM IV: AMAÇ, HEDEF VE EYLEMLER**

### **TEMA I: EĞİTİM VE ÖĞRETİME ERİŞİM**

Eğitim ve öğretime erişim okullaşma ve okul terki, devam ve devamsızlık, okula uyum ve oryantasyon, özel eğitime ihtiyaç duyan bireylerin eğitime erişimi, yabancı öğrencilerin eğitime erişimi ve hayat boyu öğrenme kapsamında yürütülen faaliyetlerin ele alındığı temadır.

#### **Stratejik Amaç 1:**

Öğrencilerin uyum ve devamsızlık sorunlarını gideren etkin bir yönetim yapısı kurulacaktır.

*Stratejik Hedef 1.1.* Öğrencilerin uyum ve devamsızlık sorunlarının giderilebilmesi için velilerle iletişime geçilerek veli okul ilişkisi güçlendirilecektir.



## Performans Göstergeleri

No	PERFORMANS GÖSTERGESİ	Mevcut	HEDEF				
		2018	2019	2020	2021	2022	2023
PG.1.1.1	10 gün üstü devamsız (özürlü - özürsüz toplam) öğrencilerin oranı	1	0	1	1	0	0
PG.1.1.2	20 gün üstü devamsız (özürlü - özürsüz toplam) öğrencilerin oranı	1	0	1	0	0	0
PG.1.1.3	Uyum eğitimi alan öğrenci oranı	0	0	0	0	0	0
PG.1.1.4	Destek eğitiminden faydalanan öğrenci sayısı (özel yetenekli)	0	0	0	0	0	0
PG.1.1.5	Okulun engelli bireylerin kullanımına yönelik yaptığı alan sayısı	0	0	0	0	1	2
PG.1.1.6.	Okula servisle gelen öğrenci oranı	29	36	36	36	36	36
PG.1.1.7.	Pansiyon doluluk oranı (%)	100	100	100	100	100	100

## Eylemler

NO	EYLEM İFADESİ	EYLEM SORUMLUSU	EYLEM TARİHİ
1.1.1	Devamsızlık nedenleri anketi uygulanarak öğrenci görüşmesi ve okul veli işbirliği <b>yapılacaktır.</b>	Okul Yönetimi - Rehber Öğretmen	Yıl Boyunca
1.1.2	<b>Uyum eğitimlerinde öğrenciler okulun genel işleyişi hakkında bilgilendirilecektir.</b>	Okul Yönetimi - Rehber Öğretmen	Yıl Boyunca
1.1.3	<b>Öğrenciler kendi hak ve sorumlulukları konusunda bilgilendirilecektir.</b>	Okul Yönetimi - Rehber Öğretmen	Yıl Boyunca
1.1.4	Öğrencilerin özel yetenek ve ilgilerinin rehberlik servisinde belirlenmesi <b>sağlanacaktır.</b>	Okul Yönetimi - Rehber Öğretmen	Yıl Boyunca
1.1.5	Öğrenciler fikir ve projelerinin geliştirilmesi için <b>desteklenecektir.</b>	Okul Yönetimi - Rehber Öğretmen	Yıl Boyunca
1.1.6	Velilere öğrencilerin akademik başarılarında etüt sisteminin önemi <b>anlatılacaktır.</b>	Okul Yönetimi - Rehber Öğretmen	Yıl Boyunca
1.1.7	<b>Pansiyonlardaki sosyal, sportif ve kültürel faaliyetler geliştirilecektir.</b>	Okul Yönetimi - Rehber Öğretmen	Yıl Boyunca
1.1.8	<b>Okulun engelli bireylerin kullanımının kolaylaştırılması için rampa, asansör/lift eksiklikleri giderilecektir.</b>	Okul Yönetimi - Rehber Öğretmen	Yıl Boyunca

Ekleme/Çıkarma yapılabilir.

## TEMA II: EĞİTİM VE ÖĞRETİMDE KALİTENİN ARTIRILMASI

Eğitim ve öğretimde kalitenin artırılması başlığı esas olarak eğitim ve öğretim faaliyetinin hayata hazırlama işlevinde yapılacak çalışmaları kapsamaktadır.

Bu tema altında akademik başarı, sınav kaygıları, ders başarıları ve kazanımları, disiplin sorunları, öğrencilerin bilimsel, sanatsal, kültürel ve sportif faaliyetleri ile istihdam ve meslek edindirmeye yönelik rehberlik ve diğer mesleki faaliyetler yer almaktadır.

Stratejik Amaç 2: Ders dışı aktivitelerin eğitim- öğretimi aksatmayacak şekilde planlanması sağlanacak ve Öğrencilerimizin gelişmiş dünyaya uyum sağlayacak şekilde donanımlı bireyler olabilmesi için eğitim ve öğretimde kalite artırılabilecektir.

*Stratejik Hedef 2.1.* Öğrencilerin ders dışı aktivitelerini rahatlıkla yapabilmeleri için ortak çalışılacak olan protokollerle işbirliğine gidilip uygulanır bir planlama yapılacaktır.

No	PERFORMANS GÖSTERGESİ	MEVCUT	HEDEF				
		2018	2019	2020	2021	2022	2023
2.1.1	Üniversiteler ile imzalanan protokol sayısı	1	1	1	2	3	4
2.1.2	Ders, proje ve etkinliklere katılan akademisyen sayısı	1	1	2	3	4	5
2.1.3	Sosyal sorumluluk projelerine katılan öğrenci oranı	20	30	50	60	70	80
2.1.4	Obezite ve diğer sağlık sorunları konusunda yapılan faaliyet sayısı	1	2	3	4	5	5
2.1.5	Tasarım beceri atölyesinden yararlanan öğrenci sayısı	0	0	100	200	240	240

Stratejik Hedef 2.2: Öğrencilerin ulusal ve uluslararası proje çalışmalarına ve yarışmalara katılmaları için çalışmalar yapılacaktır.

<b>2.2.1</b>	Yükseköğretim kurumlarınca düzenlenen bilimsel etkinliklere katılan öğrenci oranı	2	2	10	20	30	40
<b>2.2.2</b>	Tübitak 2204 a lise öğrencileri araştırma projeleri ve bilim olimpiyatlarına katılan öğrenci oranı						
<b>2.2.3</b>	Uluslararası hareketliğe katılan öğrenci oranı						
<b>2.2.4</b>	ÖDÜL ALINAN ULUSAL VE ULUSLAR ARASI PROJE sayısı						

*Stratejik Hedef 2.3. Öğrenme kazanımlarını takip eden ve velileri de sürece dâhil eden bir yönetim anlayışı ile öğrencilerimizin akademik başarıları ve sosyal faaliyetlere etkin katılımını artırılacaktır.*

<b>2.3.1</b>	Öğrencilerin yıl sonu not ortalaması	9. SINIF	85,02	82,27	85,00	86	87	88
		10. SINIF	83,56	90,97	91,00	92	93	94
		11. SINIF		89,92	90	91	92	93
		12. SINIF			91	92	93	94
<b>2.3.2</b>	Veli-okul ve öğrencilerle birlikte uygulanan faaliyet sayısı			2	4	5	6	7

<b>2.3.3</b>	Yabancı dil dersi yılsonu puan ortalaması	9. SINIF	80,97	88,90	89	90	91	92
		10. SINIF	81,84	86,75	87	88	89	90
		11. SINIF		91,03	92	93	94	95
		12. SINIF			95	95	95	95
<b>2.3.4</b>	Özel eğitim gerektiren bireylere yönelik faaliyetlere katılan öğrenci oranı							
<b>2.3.5</b>	Veli toplantılarına katılan veli oranı		35	45	55	65	75	85
<b>2.3.6</b>	Matematik dersi yılsonu puan ortalaması		71,04	79,81	80	85	90	95
<b>2.3.7</b>	Türk Dili Edebiyatı yılsonu puan ortalaması		82,66	85,99	89	90	95	95
<i>Stratejik Hedef 2.4. Etkin bir rehberlik anlayışıyla, öğrencilerimizi ilgi ve becerilerine göre üst öğrenime veya istihdama hazır hale getiren daha kaliteli bir kurum yapısına geçilecektir.</i>								
<b>2.4.1</b>	Yükseköğrenime yerleşen öğrenci oranı (%)				100	100	100	100
<b>2.4.2</b>	Yüksek öğretime hazırlık ve uyum programı uygulanan öğrenci oranı				24	60	60	60
<b>2.4.3</b>	Öğrencinin okuldan memnuniyet oranı		70	80	90	95	100	100
<b>2.4.4</b>	Öğrenci başına okunan kitap sayısı		5	6	7	10	15	20
<b>2.4.5</b>	Rehberlik servisinde öğrencilerle yapılan görüşme sayısı		152	93	240	240	240	240

2.4.6	Sosyal, kültürel faaliyetlere katılan öğrenci oranı	Edebi (kompozisyon, şiir, tiyatro)	15	15	15	20	25	30
		Sportif	15	25	20	25	30	30
		Sanatsal (müzik, resim vb.)	5	5	5	10	15	20
		Bilimsel	2	5	5	10	15	20
		Değerler Eğitimi	50	85	90	95	100	100
		Diğer (gezi, fuar, sergi vb.)	50	55	55	60	65	70

### Eylemler

NO	EYLEM İFADESİ	EYLEM SORUMLUSU	EYLEM TARİHİ
2.1.1	Öğrencilere rol model olması ve desteklenmesi için akademisyenler ile çalışmalar düzenlenecektir.	Rehberlik servisi Okul yönetimi	Yıl Boyunca
2.1.2	Okul, öğrenci ve veli iletişimi ile başarının artırılmasına yönelik çalışmalar yapılacaktır.	Rehberlik servisi Okul yönetimi	Yıl Boyunca
2.1.3	Öğrencilerinin sosyalleşmesi ve kişisel gelişimi için çalışmalar yürütülecektir.	Rehberlik servisi Okul yönetimi	Yıl Boyunca

<b>2.1.4</b>	Gerçekleştirilen faaliyetler ile ilgili öğrenci memnuniyet anketleri ile memnuniyet düzeylerinin ölçülmesi sağlanacaktır.	Rehberlik servisi Okul yönetimi	Yıl Boyunca
<b>2.1.5</b>	İl sağlık müdürlükleriyle ortak hareket ederek öğrencilerin bki leri hesaplanacaktır.	Rehberlik servisi Okul yönetimi	Yıl Boyunca
<b>2.1.6</b>	Sağlıklı beslenme konusunda öğrenci farkındalığını geliştirmeye yönelik yarışmalar düzenlenecektir ( resim, kısa film ...).	Rehberlik servisi Okul yönetimi	Yıl Boyunca
<b>2.2.1</b>	Öğretmen ve öğrencilere dönük proje eğitimleri verilecektir.	Rehberlik servisi Okul yönetimi	Yıl Boyunca
<b>2.2.2</b>	Öğrencilere proje örnekleri gösterilerek farkındalık çalışması yapılacaktır.	Rehberlik servisi Okul yönetimi	Yıl Boyunca
<b>2.2.3</b>	Okulun çalışmalarının ve akademik başarılarının dijital platformlarda tanıtımı yapılacaktır.	Rehberlik servisi Okul yönetimi	Yıl Boyunca
<b>2.2.4</b>	Başarılı öğrencilere burs ve özendirici destek sağlanması için çalışmalar ve ortaklıklar yapılacaktır.	Rehberlik servisi Okul yönetimi	Yıl Boyunca
<b>2.2.5</b>	Öğrenci ilgi ve ihtiyaçlarının belirlenmesi için tarama çalışması yapılacaktır.	Rehberlik servisi Okul yönetimi	Yıl Boyunca
<b>2.3.1</b>	Yabancı dil becerisini geliştirecek etkinlikler düzenlenecektir. (münazara, drama, kısa öykü yarışması...)	Rehberlik servisi Yabancı dil Öğrt.	Yıl Boyunca
<b>2.3.2</b>	Okul ve veli işbirliğini güçlendirecek çalışmalar yapılacaktır.	Rehberlik servisi Okul yönetimi	Yıl Boyunca

<b>2.3.3</b>	Okul içi destek eğitim odaları açılarak veli bilgilendirmesiyle öğrencilerin araştırma ve çalışmaları desteklenecektir.	Rehberlik servisi Okul yönetimi	Yıl Boyunca
<b>2.4.1</b>	Sınav sistemi hakkında bilgilendirme çalışmaları yapılacaktır.	Rehberlik servisi Okul yönetimi	Yıl Boyunca
<b>2.4.2</b>	Velilerin ve öğrencilerin okuldan beklentilerini belirlemeye yönelik çalışmalar düzenlenecektir.	Rehberlik servisi Okul yönetimi	Yıl Boyunca
<b>2.4.3</b>	Her dönem sonunda öğrenci ve veli memnuniyet anketleri uygulanacaktır.	Rehberlik servisi Sınıf Öğrt.	Yıl Boyunca
<b>2.4.4</b>	Münazara, tartışma ve yaratıcı drama etkinlikleri düzenlenecektir.	Rehberlik servisi Edebiyat Öğrt.	Yıl Boyunca
<b>2.4.5</b>	Okul içi akran zorbalığı, davranış bozuklukları vb. Konularında uzman kişilerce seminerler düzenlenecektir.	Rehberlik servisi Okul yönetimi	Yıl Boyunca
<b>2.4.6</b>	Kariyer günleri etkinlikleri düzenlenecektir.	Rehberlik servisi Okul yönetimi	Yıl Boyunca
<b>2.4.7</b>	Yabancı dil eğitiminde öğrenci nitelik ve yeterliliklerinin yükseltilmesi için faaliyetler yapılacaktır.	Rehberlik servisi Yabancı dil öğrt.	Yıl Boyunca
<b>2.4.8</b>	Matematik eğitiminde öğrenci nitelik ve yeterliliklerinin yükseltilmesi için faaliyetler yapılacaktır.	Rehberlik servisi Matematik öğretmenleri	Yıl Boyunca



<b>2.4.9</b>	Türk Dili ve Edebiyatı eğitiminde öğrenci nitelik ve yeterliliklerinin yükseltilmesi için faaliyetler yapılacaktır.	Rehberlik servisi Edebiyat Öğrt.	Yıl Boyunca
<b>2.4.10</b>	Tasarım beceri atölyesinden yararlanan öğrenci sayısını arttırmak için atölye kapasitesi yeterli hale getirilecektir.	Rehberlik servisi Okul yönetimi	Yıl Boyunca
<b>2.4.11</b>	Tasarım beceri atölyesinden yararlanan öğrenci sayısını arttırmak için atölye kullanımı teşvik edilecektir.	Rehberlik servisi Okul yönetimi	Yıl Boyunca

### TEMA III: KURUMSAL KAPASİTE

#### Stratejik Amaç 3:

Eğitim ve öğretim faaliyetlerinin daha nitelikli olarak verilebilmesi için okulumuzun kurumsal kapasitesi güçlendirilecektir.

*Stratejik Hedef 3.1.* İşlevsel bir insan kaynakları planlamasında personel yeterliliklerimiz geliştirilecektir,

No	PERFORMANS GÖSTERGESİ	Mevcut	HEDEF				
		2018	2019	2020	2021	2022	2023
<b>3.1.1</b>	Çalışan memnuniyet oranı	80	85	90	95	98	100
<b>3.1.2</b>	Lisansüstü eğitim (tezli-tezsiz) yapan personel oranı	3	4	5	6	7	8
<b>3.1.3</b>	Öğretmen başına düşen hizmetiçi eğitim saati	2	4	6	10	10	10
<b>3.1.4</b>	Bilimsel ve sanatsal faaliyetlere katılan personel oranı	10	10	20	20	25	25

*Stratejik Hedef 3.2:* Okulumuzun mali ve fiziksel altyapısı eğitim ve öğretim faaliyetlerinden beklenen sonuçların elde edilmesini temine edecek biçimde sürdürülebilirlik ve verimlilik esasına göre geliştirilecektir.

<b>3.2.1</b>	Bilimsel, kültürel, sanatsal ve sportif faaliyetler için öğrenci başına düşen alan (m <sup>2</sup> )	1	2	5	20	25	30
<b>3.2.2</b>	Öğrenci güvenliği için yapılan faaliyet sayısı	2	2	4	5	6	7
<b>3.2.3</b>	Enerji verimliliğine yönelik yapılan faaliyet sayısı	2	2	5	10	10	15
<b>3.2.4</b>	Tasarım beceri atölyesi sayısı	0	0	1	1	2	3
<b>3.2.5</b>	Mesleki gelişim faaliyetlerine katılan personel oranı %	80	90	100	100	100	100

*Stratejik Hedef 3.3:* Okulumuzun yönetsel süreçleri, etkin bir izleme ve değerlendirme sistemiyle desteklenen, katılımcı, şeffaf ve hesap verebilir biçimde geliştirilecektir.

<b>3.3.1</b>	Uygulanan veli anketleri sonucu veli memnuniyet oranı						
<b>3.3.2</b>	Okul internet sitesindeki bilgilerin güncel tutulması (0-1)						

## Eylemler

NO	EYLEM İFADESİ	EYLEM SORUMLUSU	EYLEM TARİHİ
3.1.1	İdare ve öğretmenlerin iletişimini artıracak organizasyonlar düzenlenecektir.	Rehberlik servisi Okul yönetimi	Yıl Boyunca
3.1.2	Öğretmenlerin gelişimleri için destek sağlanacak, hizmet içi eğitim faaliyetler için duyurular yapılarak öğretmenlerin faaliyetlere katılımı teşvik edilecektir.	Rehberlik servisi Okul yönetimi	Yıl Boyunca
3.1.3	Öğretmenlerin gelişimleri için destek sağlanacaktır.	Rehberlik servisi Okul yönetimi	Yıl Boyunca
3.1.4	Öğretmenlerin öğrencilerin projelerine danışmanlık yapmaları için ve hibe programlarına başvuruları için gerekli destek verilecektir.	Rehberlik servisi Okul yönetimi Okul öğretmenleri	Yıl Boyunca
3.1.5	Avrupa birliği uluslararası hareketlilik hibe programlarına başvuruları için öğretmenler desteklenecektir.	Rehberlik servisi Okul yönetimi	Yıl Boyunca
3.2.1	Öğretmen ve öğrenci etkinlikleri için ihtiyaç duyulan alanların ve eğitim ortamlarının oluşturulması sağlanacaktır.	Rehberlik servisi Okul yönetimi	Yıl Boyunca
3.2.2	Tasarım beceri atölyelerinin donatım ihtiyaçları karşılanacaktır.	Milli eğitim müdürlüğü Okul yönetimi	Yıl Boyunca
3.2.3	Okulda bulunan kamera sayısı artırılabilecektir.	Okul yönetimi	Yıl

			Boyunca
<b>3.2.4</b>	İş güvenliği kapsamında okulun tüm birimlerinin risk analizi yapılacak ve gerekli tedbirler alınacaktır.	Okul yönetimi – sivil savunma klübü	Yıl Boyunca
<b>3.2.5</b>	Öğrencilerin pansiyon hizmetlerinden beklentileri belirlenecektir.	Rehberlik servisi Okul yönetimi	Yıl Boyunca
<b>3.2.6</b>	Öğrencilerin pansiyonlardan memnuniyet oranları takip edilecektir.	Rehberlik servisi Okul yönetimi	Yıl Boyunca
<b>3.2.7</b>	Enerjinin önemi ve verimli kullanılmasına yönelik öğrenci ve veli bilgilendirme çalışması yapılacaktır.	Okul öğretmenleri Okul yönetimi	Yıl Boyunca
<b>3.3.1</b>	Okul ile ilgili güncel ve doğru bilgilerin edinilmesi için internet sitesinin takibi ve güncel tutulması sağlanacaktır.	Rehberlik servisi Okul yönetimi	Yıl Boyunca
<b>3.3.2</b>	İdare, öğretmen ve veli iletişimini arttıracak organizasyonlar düzenlenecektir.	Rehberlik servisi Okul yönetimi	Yıl Boyunca

## V. BÖLÜM: MALİYETLENDİRME

2019-2023 Stratejik Planı Faaliyet/Proje Maliyetlendirme Tablosu

Kaynak Tablosu	2019	2020	2021	2022	2023	Toplam
Genel Bütçe	1500	2000	2500	3000	3500	12500
Valilikler ve Belediyelerin Katkısı	-	-	-	1000	5000	6000
Diğer (Okul Aile Birlikleri)	30000	45000	50000	55000	60000	240000
<b>TOPLAM</b>	<b>31500</b>	<b>47000</b>	<b>52500</b>	<b>58000</b>	<b>68500</b>	<b>258500</b>

## VI. BÖLÜM: İZLEME VE DEĞERLENDİRME

Okulumuz Stratejik Planı izleme ve değerlendirme çalışmalarında 5 yıllık Stratejik Planın izlenmesi ve 1 yıllık gelişim planının izlenmesi olarak ikili bir ayrıma gidilecektir.

Stratejik planın izlenmesinde 6 aylık dönemlerde izleme yapılacak denetim birimleri, il ve ilçe millî eğitim müdürlüğü ve Bakanlık denetim ve kontrollerine hazır halde tutulacaktır.

Yıllık planın uygulanmasında yürütme ekipleri ve eylem sorumlularıyla toplantılar yapılacaktır. Toplantıda yapılanlar ve sonraki aylarda yapılacaklar görüşülüp karara bağlanacaktır.

## EKLER:

**Öğretmen, öğrenci ve veli anket örnekleri klasör ekinde olup okullarınızda uygulanarak sonuçlarından paydaş analizi bölümü ve sorun alanlarının belirlenmesinde yararlanabilirsiniz.**